

# MANUAL DE INSTALACIÓN MULTICAB

“Las modificaciones se realizarán sin necesidad de previo aviso”

Edición 1.1 – Noviembre 2007  
EP-0461-MI1/A  
EP-0481-MI1/A



FONROUGE 1561 – CP (1440CYO)  
CAPITAL FEDERAL – BUENOS AIRES TEL: 4630-1600  
**[WWW.BONUSCOM.COM.AR](http://WWW.BONUSCOM.COM.AR)**

# **Historial del Manual MULTICAB**

<u>Fecha</u>	<u>Revisión</u>	<u>Novedades</u>
<b>Noviembre 2006</b>	<b>1.0</b>	<b>Versión Original</b>
<b>Noviembre 2007</b>	<b>1.1</b>	<b>Modificaciones de Configuración</b>

## **INDICE**

<b>Recomendaciones Generales de Instalación.....</b>	<b>- 4 -</b>
<i>Deberá realizarse el tendido de los siguientes cables:.....</i>	<i>- 4 -</i>
<b>Descripción General.....</b>	<b>- 5 -</b>
<b>Conectores MULTICAB MODEM.....</b>	<b>- 6 -</b>
<b>Conexiones.....</b>	<b>- 7 -</b>
<i>Fuente y Conexión de Alimentación.....</i>	<i>- 7 -</i>
<b>Diagrama General de Conexiones MULTICAB.....</b>	<b>- 8 -</b>
<b>Instalación de Software.....</b>	<b>- 9 -</b>
<b>Actualización del Software.....</b>	<b>- 9 -</b>
<b>Telesupervisión.....</b>	<b>- 10 -</b>
<b>Configuración de Clientes .....</b>	<b>- 11 -</b>
<b>INFORMACION GENERAL .....</b>	<b>- 12 -</b>
<b>CONFIGURACION .....</b>	<b>- 12 -</b>
<i>General.....</i>	<i>- 13 -</i>
<i>Ticket.....</i>	<i>- 14 -</i>
<i>Configuración de Cabinas.....</i>	<i>- 15 -</i>
<i>Redisador.....</i>	<i>- 19 -</i>
<i>Conexión Serial .....</i>	<i>- 23 -</i>
<b>Barra de Funciones.....</b>	<b>- 24 -</b>
<b>Listar .....</b>	<b>- 24 -</b>
<i>Listados *.TRF y *.TRB .....</i>	<i>- 24 -</i>
<i>Listados de Reportes .....</i>	<i>- 26 -</i>
<b>Tarifas .....</b>	<b>- 27 -</b>
<i>Acrónimo.....</i>	<i>- 27 -</i>
<i>Tablas .....</i>	<i>- 27 -</i>
<i>Actualizar .....</i>	<i>- 27 -</i>
<i>Ver .....</i>	<i>- 27 -</i>
<b>MODULO DE TELESUPERVISION POR MODEM.....</b>	<b>- 28 -</b>
<i>Configuración TELCCP500.....</i>	<i>- 29 -</i>
<i>Especificaciones Técnicas .....</i>	<i>- 30 -</i>

## **Recomendaciones Generales de Instalación**

### **ADVERTENCIA**

El MULTICAB contiene componentes sensibles a descargas electrostáticas. Las cargas electrostáticas acumuladas en el cuerpo humano o equipos pueden descargarse a través del MULTICAB y pueden provocar un daño permanente en el mismo. Procure manipular el MULTICAB por los bordes de la placa sin tocar innecesariamente las partes metálicas del mismo. Tome por costumbre tocar un objeto metálico puesto a tierra (marco metálico de una puerta o ventana) antes de manipular el MULTICAB.

El MULTICAB deberá instalarse en un lugar libre de humedad y que no reciba los rayos directos del sol. En ningún caso, los cables o visores podrán instalarse a la intemperie.

En caso de que se utilicen cañerías para el tendido de cables, emplear una cañería para los cables de línea telefónica, de alimentación de los visores y comunicación.

Preferentemente se recomienda que la alimentación del sistema este conectada a una UPS.

En la página 6 Diagrama General de conexiones se observa más en detalle el cableado del MULTICAB con los tarifadores.

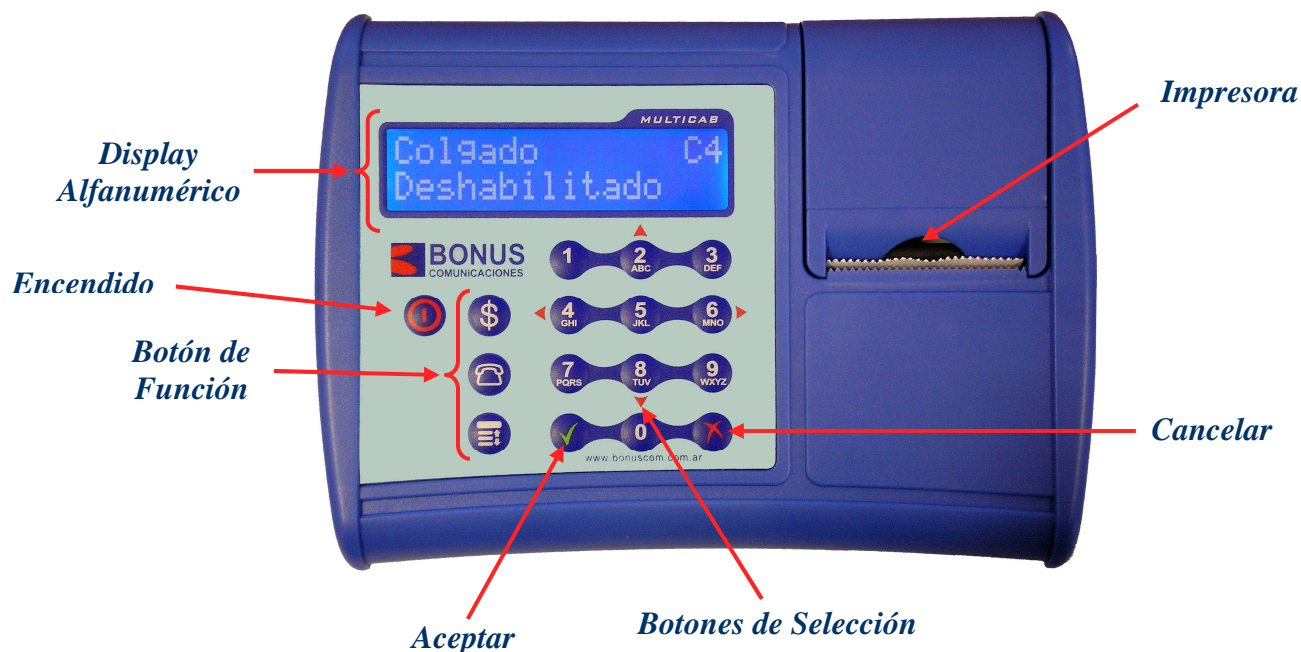
### **Deberá realizarse el tendido de los siguientes cables:**

Un cable tipo micrófono estéreo (1 par blindado o 2 cables simples blindados) desde cada cabina al punto de concentración para la comunicación RS-232. Un cable tipo micrófono estéreo (1 par blindado o 2 cables simples blindados) desde el punto de concentración hasta el MULTICAB.

Uno cables telefónicos de 2 pares desde el MULTICAB hasta la regleta de entrada de la compañía telefónica en el caso que sea necesario.

### Descripción General

- EL **MULTICAB** es un dispositivo que se utiliza para controlar y administrar de **uno a ocho** tarifadores sin la necesidad de utilizar una **PC**, es de fácil manejo y su tamaño es reducido, ideal para telecabinas.
- Esta compuesto por un teclado y un display alfanumérico (donde se visualiza en tiempo real el estado de todas las cabinas y las distintas funciones que se le pueden asignar).
- Contiene un **Módem Interno** para que pueda telesupervisarse con el servidor.
- Se alimenta con una **Fuente Externa de 12Vdc.**
- La configuración y actualización es sencilla, se puede realizar conectándolo a una PC o en forma remota a un servidor.
- Compatible con equipos **TCP-2000** y **RCP-300**.
- Posibilidad de utilizar créditos pre-pago. Se asigna un crédito al **MULTICAB** y cada vez que se realice una llamada se irá decrementando el crédito.
- Emite listados de los **totales** de cada tipo de llamada en un período determinado.
- Emite comprobantes de todos los movimientos de caja (**Arqueo, Consulta e Ingreso o Egreso** de caja).
- Arqueo de Caja **personalizado**.
- Posibilidad de asignar un **costo máximo** a cada cabina.
- Utiliza **claves de acceso** para operadores.
- Se pueden realizar búsqueda de prefijos.
- Permite configurar las cabinas según el tipo de llamada.



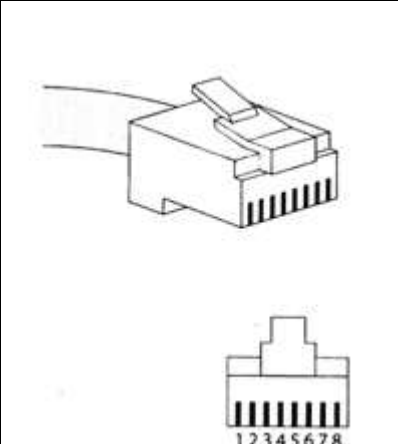
## **Conectores MULTICAB MODEM**

El equipo dispone de los siguientes conectores:

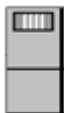

- **1 conector RS-232 Macho:** Se utiliza para conectar el equipo a una PC (mediante un cable cruzado tipo NULL MODEM), a una impresora serie o a un MODEM externo.
- **1 conector RJ45:** Se utiliza para darle alimentación al equipo y para conectar los cables de comunicación a los tarifadores.
- **1 conector tipo plug para alimentación:** Este conector es opcional en el caso que la alimentación no se realice por el conector RJ45. Pin central de 2,5 mm, +12Volts
- **1 conector RJ11:** Se utiliza para conectar el equipo a una línea telefónica. (únicamente para utilizar el MODEM interno.)

### **Pinout de Conectores**

#### **RJ45**

	Pin 1	+ 12 Volts
	Pin 2	
	Pin 3	
	Pin 4	GND, malla de cable de comunicación para los tarifadores.
	Pin 5	
	Pin 6	
	Pin 7	Comunicación OUT (Multicab ↔ tarifadores)
	Pin 8	Comunicación IN (Tarifadores ↔ Multicab)

**RJ11:** No puede utilizarse un cable normal de teléfono para conectar la línea telefónica dado que el conector tiene la siguiente distribución de pines:

<div style="display: flex; flex-direction: column; align-items: center;"> <div style="margin-bottom: 10px;"> <b>1 4</b>   <b>TCP:</b> </div> <div> <b>FRONT:</b>   <b>1 4</b> </div> </div>	Pin 1	Línea telefónica
	Pin 2	Sin conexión
	Pin 3	Sin conexión
	Pin 4	Línea telefónica

## Conexiones

### Fuente y Conexión de Alimentación

El equipo debe ser alimentado por una fuente de alimentación de potencia limitada, certificada de acuerdo a la norma EN60950, capaz de suministrar una corriente mínima de 0,5 A (por cada tarifador a conectar a dicha fuente) a una tensión DC 12V  $\pm$ 10%. Ésta debe ser aplicada entre los bornes “+Vcc” y los bornes “0V” y “Masa” conjuntamente. Esto es, el equipo dispone de dos masas y ambas deben estar conectadas para el correcto funcionamiento del equipo.

Sin embargo, para evitar problemas de ruido, ambas masas deberán conectarse entre sí **LO MÁS CERCA POSIBLE DE LA FUENTE DE ALIMENTACIÓN**.

Así, se recomienda disponer de un cable de alimentación desde la fuente hasta los bornes “+Vcc” y “0V” y otro cable de señal cuya malla conecte el negativo de la fuente con el borne “Masa” del tarifador.

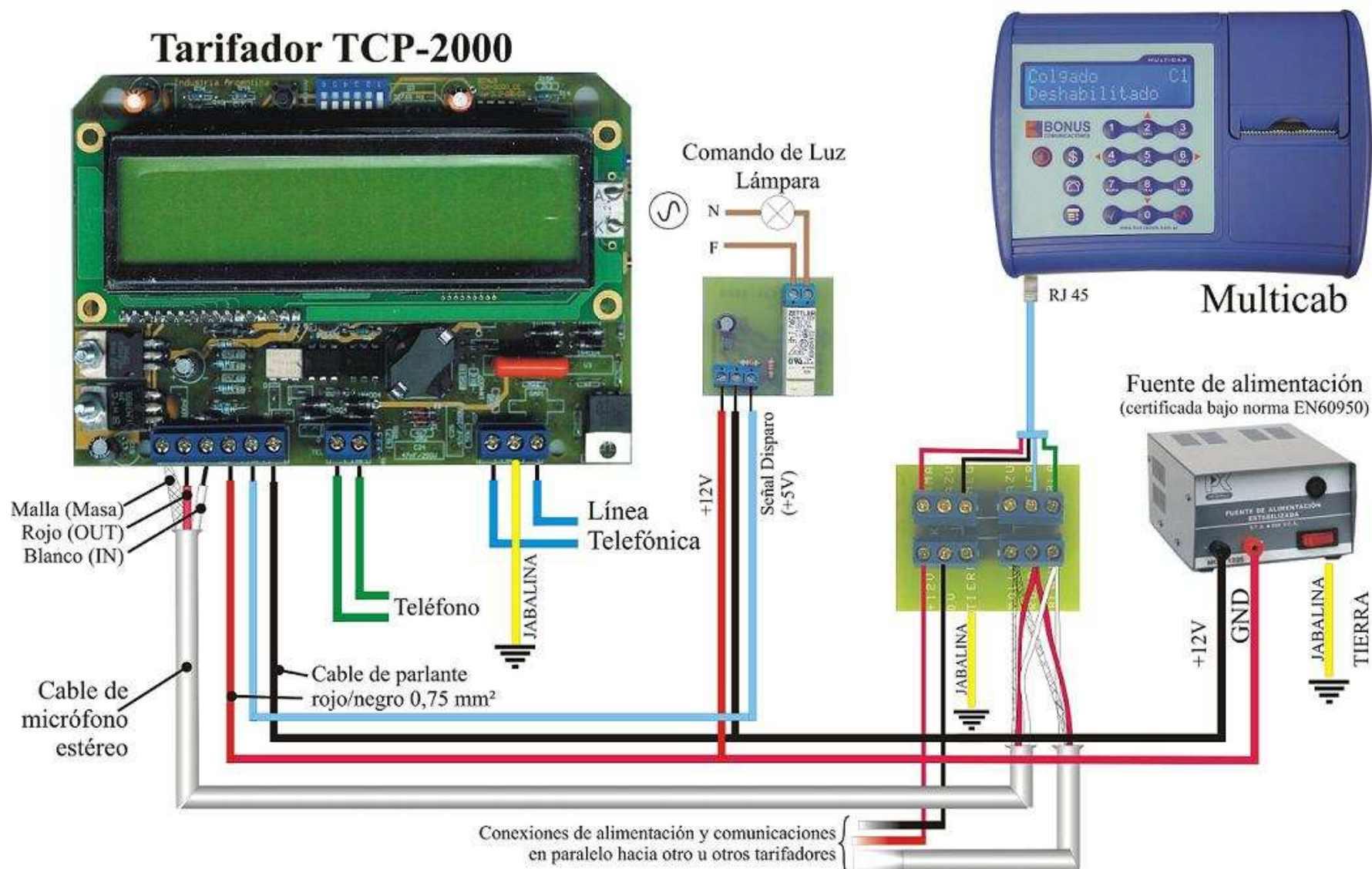
Se recomienda utilizar para la alimentación un cable bipolar de 0,75 mm<sup>2</sup> (identificado rojo/negro).

**ADVERTENCIA: NO ENERGIZAR EL EQUIPO SIN HABER CONECTADO CORRECTAMENTE AMBAS MASAS DEL TARIFADOR (bornes “0V” y “Masa”), A RIESGO DE DAÑAR EL EQUIPO.**

Para conectar dos o más tarifadores al MULTICAB, los cables de alimentación deben conectarse en paralelo formando el punto de concentración. Aunque no es imprescindible, es conveniente que el punto de concentración se encuentre lo más cerca posible de la fuente de alimentación.



## Diagrama General de Conexiones MULTICAB





### **Instalación de Software**

- Para realizar la instalación del software que administra al **MULTICAB** se debe crear una carpeta de trabajo en el raíz denominada por ejemplo: *BonusServer* y copiar dentro de esa carpeta el archivo *BonusSer.exe* y el *TELCCP* (en caso de ser necesario).
- Luego, ejecutar el *BonusSer.exe*, crear un cliente y un acrónimo (dentro del mismo se debe colocar una tabla .TBL).
- En la misma carpeta en donde se ejecuta el BonusSer.exe se crean todas las carpetas y archivos relacionados con el programa.
- La primera configuración del **MULTICAB** se realiza vía PC, mediante un cable serial.
- Copiar el base.txt en la carpeta del cliente (Ej.: Loc01).
- **El tamaño de cada uno de estos archivos es el siguiente:**
  - \*.TBL:           **64 Kb (Tabla de Tarifas).**
  - BASE.TXT:       **16 Kb (Base de Datos de países).**

### **Actualización del Software**

Para actualizar el Firmware del Multicab, se deben realizar los siguientes pasos:

- Se debe colocar dentro de la carpeta **UPGRADE** el archivo X19 que se encuentra en la carpeta Actualización dentro del CD de instalación.
- En caso de necesitar actualizar además el BonusServer y el TELCCP500, se deberán reemplazar los ejecutables por los que se encuentran la carpeta Actualización del CD de instalación.
- Luego ir a **TARIFAS** y hacer un click en **ACTUALIZAR**.
- Finalmente, telesupervizar el equipo.

### Telesupervisión

La telesupervisión es el proceso mediante el cual el **MULTICAB** se comunica con el servidor para actualizar la configuración del equipo, recepción de tablas de tarifación, así como también enviar el tráfico hacia el servidor.

Al realizarse la telesupervisión se verá en el equipo el siguiente mensaje:

**Conectando MODEM**


Al comenzar la telesupervisión, en el display del **MULTICAB** se muestran ciertos mensajes de información correspondiente a la misma, como por ejemplo: el número al cuál el módem esta discando, la actualización de la hora, etc....

Para cada mensaje, aparece en el extremo derecho un mensaje de confirmación, si todo se ha realizado de forma correcta, el mensaje es el siguiente: **"OK"**, de lo contrario el mensaje será: **"ERR"**.

En el caso que el equipo no pudo telesupervisarse, realizara una serie de intentos de acuerdo a como fue configurado en el BonusServer.

Si el **MULTICAB** se reportó una vez en el día y es encendido nuevamente, aparecerá el siguiente mensaje:

**TELESUPERVISION ?  
NO-> X**

Se podrá cancelar la telesupervisión presionando la tecla . Si pasan más de 4 segundos sin presionar ninguna tecla se reportara nuevamente.

El **Tráfico** que envía el cliente al servidor se guarda en los archivos con extensión **.TRB**. Guarda un total aproximado de 6000 llamadas. Si el equipo es configurado para que envíe tráfico al llegar a 6000 el mismo se bloquea y pide que se descargue el tráfico, esto se lleva a cabo realizando la telesupervisión.

#### **IMPORTANTE:**

- La telesupervisión puede durar aproximadamente unos 3 minutos.
- Si se quiere actualizar las tablas de tarifas debemos verificar que el \*.tbl no puede superar los 64 Kb y el archivo base.txt tiene que ser menor que 16 Kb.
- Si el equipo **No** tiene una **tabla de tarifas**, se visualizará en pantalla el siguiente mensaje y luego se **apagará**.

**FALTA  
TELESUPERVISION**

## Configuración de Clientes

Al ejecutar el BonusSer.exe, luego de crear un cliente, se visualizará la siguiente pantalla:

En extremo derecho de esta pantalla se pueden ver los siguientes íconos:



**NUEVO:** Crea un nuevo cliente.



**EDITAR:** Edita la información de un cliente ya existente en el sistema.



**ELIMINAR/CANCELAR:** Eliminar o cancelar las modificaciones de la ficha de un cliente.

## INFORMACION GENERAL

En la primera solapa se van a configurar los datos del cliente. Por ejemplo: N° Oficina, Denominación, Dirección, Teléfono, etc.

**EQUIPO:** Se puede seleccionar el sistema que va a utilizar el locutorio para administrar las cabinas ( **PC"BonusNet" ó MULTICAB**).

En este caso se debe seleccionar **MULTICAB**.

## CONFIGURACION

En esta solapa se efectuará la configuración del software:

MAESTRA

Salir Usuario Opciones Listar Tarifas Ayuda

Información general Configuración

N° Oficina : 0001 Denominación : Bonus Comunicaciones

Reportado : Modificado : 20/11/2006 [MAESTRA]

General Ticket Configuración de cabinas Telesupervision Rediscador Impresora Seguridad Conexión serial

N° de Arqueo 0 Ultimo Arqueo

N° de Consulta 0

Decimales 0.00 Simbolo monetario \$

Titulo Impuesto IVA % 0.00

Titulo Impuesto Interno IVA MII/MB 0.000

Saldo

progress bar

BONUS comunicaciones

Editar

*Dentro de Configuración se verán las siguientes solapas:*

**General**

- Se visualiza en pantalla el **N° de Arqueo** y **N° de Consulta** que se realizó hasta el momento, así como también la hora del último arqueo efectuado.
- **Decimales:** se especifica la cantidad de decimales a usar.
- **Símbolo Monetario:** símbolo monetario que se va a utilizar en el sistema.
- **Título Impuesto:** se configura la forma en la cual saldrá impreso en el ticket el impuesto al IVA. Por ejemplo, como se visualiza en la pantalla, en Título Impuesto, saldrá impresa la palabra **IVA**. También es necesario especificar el porcentaje de IVA que se va a utilizar, por ejemplo **% 21**. Permite colocar valores hasta **% 99.99**
- **Título Impuesto Interno:** al igual que para el IVA, se configura el título correspondiente al Impuesto Interno. También se configura el coeficiente que se va a utilizar para calcular este impuesto. Permite colocar valores hasta **999.999**
- **Saldo:** esta opción se selecciona si se desea que el equipo trabaje con prepago o pospago, asignando un cierto monto de dinero.

**Ingreso de Crédito:** se ingresa el monto con el cual el equipo va a trabajar. Permite colocar 99999999.999 dígitos.

**Crédito Mínimo:** se especifica el monto a partir del cual se desea que el equipo emita un mensaje informando que se está por agotar el saldo.

**Crédito:** se podrá visualizar el saldo del locutorio luego de la telesupervisión.

## Ticket

En esta pantalla se puede configurar los datos de ticket.

**Se visualizará la siguiente pantalla:**

MAESTRA

Salir Usuario Opciones Listar Tarifas Ayuda

Información general Configuración

N° Oficina : 0001 Denominación : Bonus Comunicaciones

Reportado : Modificado : 20/11/2006 [MAESTRA]

General Ticket Configuración de cabinas Telesupervision Rediscador Impresora Seguridad Conexión serial

Punto de venta 1 N° de Factura 000000001

Cantidad de dígitos 9

Arqueo

☒ Cantidad de llamadas por tipo ☒ Cantidad total de llamadas

☒ Cantidad de minutos por tipo ☒ Total de minutos

☒ Cantidad de pulsos por tipo ☒ Total de Pulsos

☒ Totales por tipo ☒ Movimiento de Caja

Ticket

☒ Hora ☒ Telefono

☒ Duración ☒ Tipo de llamada

☒ Fichas ☐ Lugar

☒ Pulsos

Encabezado 1 \*\*\* Bonus Comunicaciones S.R.L. \*\*\*

Encabezado 2 WWW.BONUSCOM.COM.AR

Encabezado 3 FONROUGE 1561

Encabezado 4 C1440CYO - Buenos Aires - Argentina

Encabezado 5 Tele: (54-11) 4630-1600/16/30/46

Cola 1 -----Gracias por su visita-----

Cola 2

progress bar

- **Punto de venta:** Se debe configurar el número de punto de venta asignado al local. Permite colocar hasta 9 dígitos alfanuméricos.
- **N° de Factura:** muestra el último número de la última factura realizada.
- **Cantidad de dígitos:** representa la cantidad de dígitos que puede manejar la factura. Dicha cantidad puede variar entre 4 – 9.
- **Arqueo y Ticket:** se puede seleccionar la información que se desea que salga impresa en el Arqueo y en el Ticket. Como por ejemplo, en el caso del Arqueo: Cantidad de llamadas por tipo, Total de minutos, Total de Pulsos, etc. Y en el caso del Ticket: Hora, Duración, Teléfono, etc.

## Configuración de Cabinas

**MAESTRA**

Salir Usuario Opciones Listar Tarifas Ayuda

Información general Configuración

Nº Oficina : 0001 Denominación : Bonus Comunicaciones

Reportado : Modificado : 20/11/2006 [MAESTRA]

General Ticket Configuración de cabinas Telesupervision Rediscador Impresora Seguridad Conexión serial

Cantidad de cabinas 8 ☒ Tiempo TCP

Idioma CASTELLANO

Llamadas entrantes

T Activación (Sg.)	Periodo Inicial (Sg.)	Costo Inicial	Periodo Siguiente (Sg.)	Costo Siguiente
0	0	0.000	0	0.000

Configuración de las cabinas

Cabina	TCP=0/RCP=	Local	DDN	DDI	Gratuita	Local Cel	DDN Cel	Regional	Regional Cel	DDI Cel	Entrante
Impuesto	1	1	1	1	1	1	1	1	1	1	1
1	0	1	1	1	1	1	1	1	1	1	0
2	0	1	1	1	1	1	1	1	1	1	0
3	0	1	1	1	1	1	1	1	1	1	0
4	0	1	1	1	1	1	1	1	1	1	0
5	0	1	1	1	1	1	1	1	1	1	0
6	0	1	1	1	1	1	1	1	1	1	0
7	0	1	1	1	1	1	1	1	1	1	0
8	0	1	1	1	1	1	1	1	1	1	0

Editar

progress bar

- En esta solapa se configura la cantidad de cabinas que posee el locutorio.
- **Idioma:** se configura el idioma de los tarifadotes (no del MULTICAB).
- **Tiempo (TCP):** esta opción permite visualizar en el display, el tiempo de la llamada en curso.
- **Llamadas Entrantes:** se configura el tiempo de activación y costo de las mismas.
- **Configuración de las Cabinas:** en esta grilla se puede personalizar cada cabina, donde cada fila corresponde a una cabina y cada columna corresponde a un tipo de llamada.  
Colocando un 1 (uno) se permite el tipo de llamada para la cabina seleccionada.  
Colocando un 0 (cero) dicha llamada no será permitida.



En la primera columna se debe configurar que tipo de tarifador que se va a utilizar en cada cabina:

**TCP = 0**

**RCP = 1**

- **Impuesto:** permite asignar un *único* impuesto a todos los tipos de llamadas.

## Telesupervisión

The screenshot shows the MAESTRA software interface with the 'Telesupervisión' tab selected. The window contains the following fields and options:

- General Information:**
  - Nº Oficina: 0001
  - Denominación: Bonus Comunicaciones
  - Reportado: (empty)
  - Modificado: 20/11/2006 [MAESTRA]
- Navigation Tabs:** General, Ticket, Configuración de cabinas, Telesupervisión (selected), Rediscador, Impresora, Seguridad, Conexión serial.
- Conexión:**
  - Tipo: PC (dropdown)
- Tabla de precios:**
  - Tabla: (empty)
  - Checksum: 0
  - Acronimo: (empty)
- Datos:**
  - Telefono: (empty)
  - Password: 11111
  - Ultima telesupervision: / /
  - Acumula trafico: No (dropdown)
  - Días sin telesupervisión: 0 (dropdown)
  - Intentos: 3 (dropdown)

On the right side of the window, there is a vertical sidebar with the 'BONUS comunicaciones' logo and an 'Editar' button with a pencil icon.

- **Conexión:**

- 1) **Por PC:** en este caso la telesupervisión se realiza con el equipo directamente conectado a la PC en la cual se encuentra el BonusServer, por lo que no es necesario completar los datos de telesupervisión.
- 2) **Por Módem Interno ó Externo:** se debe completar los datos de telesupervisión. Los mismos son: **Password, Número de Teléfono y velocidad de transmisión.**

- **Tabla de Precios:**

Funciona con tablas con extensión **TBL**. Para Crear o Modificar dichas tablas, se debe hacer a través del BonusServer o BonusNet.

- + Tabla: se puede visualizar la tabla que se encuentra vigente.
- + Checksum: número de Checksum correspondiente a la tabla en vigencia.
- + Acrónimo: se debe especificar el acrónimo al cual pertenece el cliente.

- **Datos:**

- + Teléfono: número al cual el módem deberá discar para comunicarse con el centro de Telesupervisión.
- + Password: clave de acceso para comunicarse con el centro de telesupervisión.
- + Ultima Telesupervisión: fecha en la cual el punto de trabajo telesupervisó por última vez.
- + Acumula Tráfico: en esta opción se configura si el equipo acumulará o no tráfico.
- + Días sin Telesupervisión: cantidad de días que se le permite al equipo funcionar sin establecer una telesupervisión. Si posee 0 (cero) esta opción no tendrá efecto.
- + Intentos: se especifica la cantidad de veces que el punto de trabajo intentará telesupervisar. En el caso de que su valor sea 0, no intentara telesupervisar.

## Rediscador

Esta opción se utilizará solamente en el caso de poseer algún equipo RCP-300 y cuando la tabla que se esta utilizando tenga uno o más Carrier identificados.

**Se visualizará la siguiente pantalla:**

MAESTRA

Salir Usuario Opciones Listar Tarifas Ayuda

Información general Configuración

N° Oficina : 0001 Denominación : Bonus Comunicaciones

Reportado : Modificado : 20/11/2006 [MAESTRA ]

General Ticket Configuración de cabinas Telesupervision Rediscador Impresora Seguridad Conexión serial

Tiempo 00:04:00 Carrier:

Configuración de los Rediscadores

	Cabina 1..8	Linea 1..2	Carrier	Agregar prefijo	Agregar sufijo ("*" ó ")	RCP300 Espera Tonc	RCP300 Retardo Ser
1							
2							
3							
4							
5							
6							
7							
8							
9							
10							
11							
12							
13							
14							
15							
16							
17							
18							
19							
20							
21							
22							
23							
24							
25							

Editar

progress bar

- **Tiempo:** define la duración entre 1 minuto y 8 minutos, de la llamada promedio para el calculo de la tarifa más barata y con esta define que renglón de esta cabina debe ejecutar. Es decir, que Carrier debe utilizar.
- **Carrier:** permite ver los Carrier presentes en la tabla en vigencia.

- **Configuración de los RCP-300:**

- ❖ Si la "Cabina" (1 a 8) esta conectada a un "TCP-2000":

- 1) *Línea* es "1"
- 2) *Carrier* puede ser **UNO** solo de los que tiene **ddmmyyyy.tbl**

- ❖ Si la "Cabina" (1 a 8) esta conectada a un "RCP-300" (Rediscador):

- 1) *Línea* es "1" o "2".
- 2) *Carrier* puede ser UNO o TODOS (uno por renglón) de los que tiene **ddmmyyyy.tbl**
- 3) *Agregar Prefijo* son los dígitos que agregará al comienzo el "RCP-300", para tomar línea de una central telefónica.

Se pueden colocar los siguientes caracteres:

1,2,3,4,5,6,7,8,9,0,\*,#,  
A (tono A),  
B (tono B),  
C (tono C),  
D (tono D),  
P (pausa 1 segundo),  
Q (pausa 2 segundos),  
R (pausa 3 segundos),  
S (pausa 4 segundos).

- 4) *Agregar sufijo ("\*0#")* dígito que se agrega al final al "RCP-300", para acelerar el discado (solo para el RCP-300 v3.2 o superior).
- 5) *RCP-300 Espera por Tono* con "1" espera tono para empezar a discar, con "0" no espera tono para discar.
- 6) *RCP-300 Retardo Sensor Voz 0...60 Segundos* espera ese tiempo antes de activar el sensor de voz, luego de enviar el número discado.

## Impresora

En esta sección se configura el tipo de impresora que se va a utilizar: **Interna** ó **Serie**.

Se visualizará la siguiente pantalla:

The screenshot shows the MAESTRA software interface. At the top, there is a menu bar with icons for Salir, Usuario, Opciones, Listar, Tarifas, and Ayuda. Below this is a tabbed interface with 'Información general' and 'Configuración' tabs. The 'Configuración' tab is active, showing fields for 'Nº Oficina' (0001), 'Denominación' (Bonus Comunicaciones), 'Reportado', and 'Modificado' (21/11/2006 [MAESTRA]). Below these fields is a sub-menu with tabs: General, Ticket, Configuración de cabinas, Telesupervision, Rediscador, Impresora, Seguridad, and Conexión serial. The 'Impresora' tab is selected, displaying 'Impresora Tipo' (SERIE), 'Fiscal' (empty), and 'Velocidad' (9600). A large empty area is below these fields. On the right side, there is a vertical sidebar with the 'BONUS comunicaciones' logo and an 'Editar' button. At the bottom, there is a progress bar labeled 'progress bar'.

- Si se selecciona impresora **Serie**, se debe setear la velocidad de la misma.
- En el caso de utilizar impresora **Fiscal**, se verifico el correcto funcionamiento con el siguiente modelo: **Epson (PF-220)**.

## Seguridad

En esta pantalla se visualizan las claves que utiliza el sistema.

MAESTRA

Salir Usuario Opciones Listar Tarifas Ayuda

Información general Configuración

Nº Oficina : 0001 Denominación : Bonus Comunicaciones

Reportado : Modificado : 21/11/2006 [MAESTRA]

General Ticket Configuración de cabinas Telesupervision Rediscador Impresora Seguridad Conexión serial

Claves de accesos

Clave Maestra 11111 Clave operador 00123

Nivel de acceso Operador

- ☒ Arqueo de caja
- ☒ Consulta de caja
- ☒ Listados
- ☒ Ingreso/Egreso de caja
- ☒ Habilitar/Deshabilitar Impresora

BONUS comunicaciones

Editar

progress bar

### Claves de Accesos:

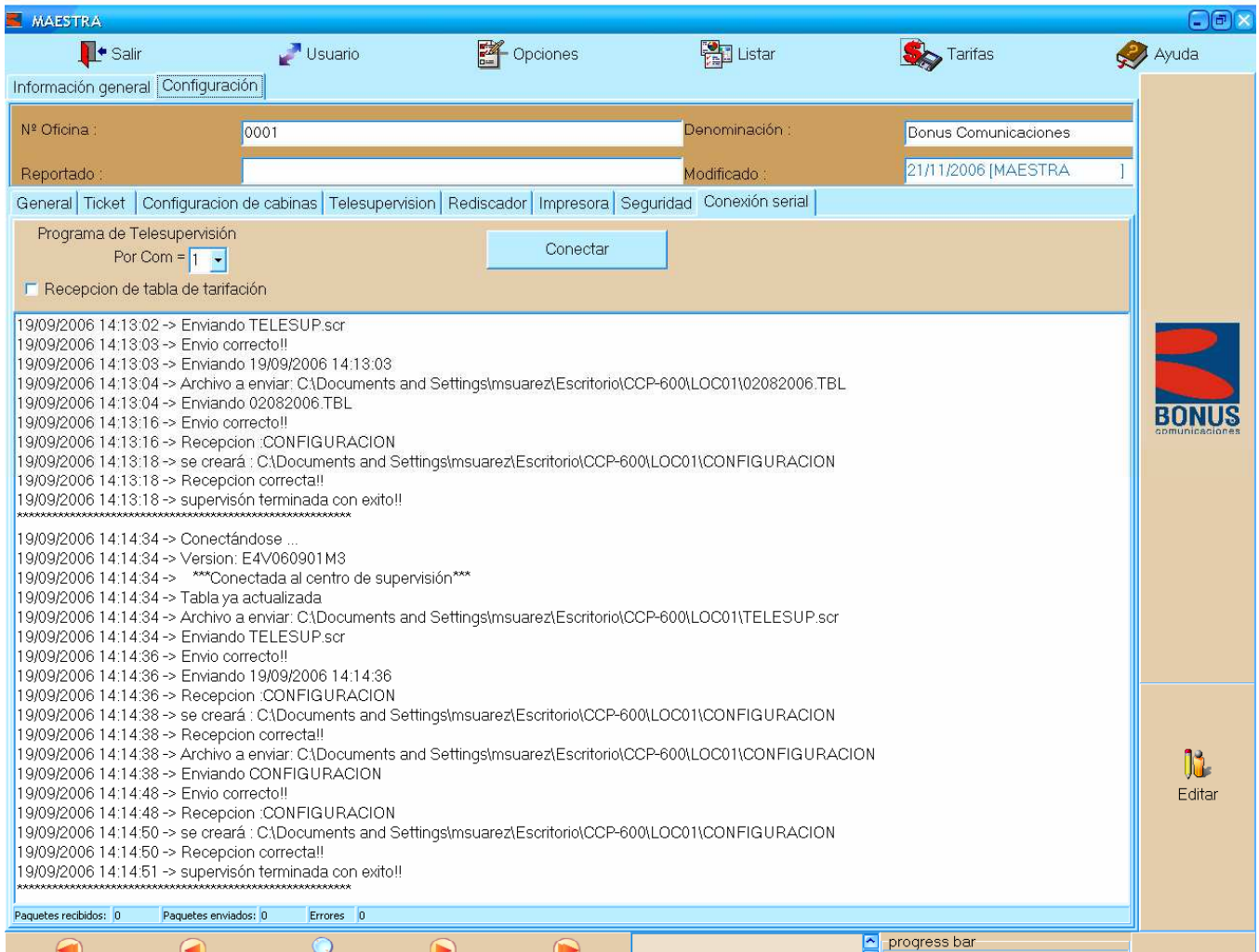
Las claves de fábrica son: **MAESTRA: 11111**  
**OPERADOR: 00123**

**Niveles de acceso Operador:** en esta sección se pueden personalizar los permisos para la clave de Operador. Por ejemplo: tildando la opción Arqueo de caja, el operador tendrá acceso a la realización de Arqueo. De la misma manera ocurre con las opciones de Consulta de caja, Listados, Ingreso/Egreso de caja y Habilitar/Deshabilitar Impresora.



## Conexión Serial

Esta conexión se utiliza para configurar y telesupervisar el MULTICAB desde una computadora personal por medio de un cable serial.



- **Por Com:** se configura el puerto a través del cual el equipo se conectará a la PC. Una vez seleccionado el puerto se debe presionar el botón Conectar.
- **Recepción de Tablas de Tarificación:** se debe seleccionar si se desea recibir tablas del cliente.
- En la pantalla en blanco se detallan todas las transacciones que realiza el equipo mientras se lleva a cabo la **Telesupervisión**, como por ejemplo la actualización de la tabla **TBL** y la creación del archivo de **Configuración** del cliente.

## **Barra de Funciones**

En esta barra podemos encontrar las diferentes funciones que tiene el programa: listados, reportes, configuración de tarifas, etc.

En el margen superior se visualizarán los siguientes iconos:



## **Listar**

El equipo MULTICAB permite realizar **Listados** y **Reportes**

## **Listados \*.TRF y \*.TRB**

En esta sección es posible realizar listados de los distintos puntos de trabajo, de acuerdo a un período determinado.

### **IMPORTANTE**

- Los archivos con extensión **.TRB** no tienen la opción de configurar los Filtros.
- Los archivos con extensión **.TRF** tienen la opción de configurar los Filtros, se aplica sólo a Telefónica de Argentina.

En el caso de listar archivos **.TRF**, es necesario, antes de realizar del listado, ingresar en el icono **Configurar Filtros** en esta solapa se encuentra una grilla dividida en las distintas llamadas que se pueden realizar en el punto de trabajo (**Local, Regional, DDN, DDI, Gratuita, Local Celular, Regional Celular, DDN Celular, DDI Celular**) la cual se deberá rellenar con el número de tarifa asignado en la tabla de precios (**\*.TBL**) para cada tipo de llamada.

	Local	Regional	DDN	DDI	Gratuita	Local Celular	Regional Celular	DDN Celular	DDI Celular
Tarifa	002		003	011	004				
Tarifa	009		005	012	010				
Tarifa	021		006	013					
Tarifa			007	014					
Tarifa			008	015					
Tarifa				016					
Tarifa				017					
Tarifa				018					
Tarifa				019					

Leer Filtro

Guardar Filtro

Una vez configurado el Filtro se debe Guardar el mismo en la carpeta del cliente que corresponda, para así poder utilizarlo en listados futuros.  
Luego de esta operación se visualizará la siguiente pantalla:

**Filtro**

Desde: 04/12/2006 0:00:01 Hasta: 04/12/2006 23:59:59

Telefono:

☒ G=Gratuitas

☒ L=Local ☒ LC=Local Celular

☒ O=Regional ☒ OC=Regional Celular

☒ N=DDN ☒ NC=DDN Celular

☒ I=DDI ☒ IC=DDI Celular

**Solo Oficinas con Trafico**

Nº Oficina	Denominación	Acronimo	Reportado
<input checked="" type="checkbox"/> 00001	Bonus Comunicaciones		

**Seteo**

Carácter separador: ; Tipo de listado: **Totales**

Archivo de salida: \*.TXT

- Se selecciona el período de tiempo y la hora en la cual se va a efectuar el listado.
- En Teléfono se puede especificar un número de teléfono particular, para así poder emitir el listado de las llamadas realizadas sólo a ese número.
- También se puede seleccionar por ejemplo 4686, con lo cual se realizará el listado de todos los números que comiencen con 4686.
- Mediante los íconos **L=Local**, **O=Regional**, etc. se especifica que tipos de llamadas se van a incluir en el listado.
- Los tipos de listados que se pueden realizar son: **TOTALES** ó **DETALLE**.
- El listado se puede pasar a formato **TXT** ó **EXCEL** seleccionando la opción correspondiente.
- Sobre el lado derecho de esta misma pantalla se pueden seleccionar aquellos clientes que se quieren incluir en el listado.

## Listados de Reportes

**En esta sección se pueden realizar tres tipos de Reportes:**

**Alarma Días (Reportes)**: si se coloca por ejemplo 10 (diez días) el reporte mostrará los puntos de trabajo que hace diez días que no telesupervisan.

**Monto Mínimo (Cliente)**: se pueden visualizar aquellos puntos de trabajo que poseen Crédito Mínimo.

**Modificación del Monto**: clientes a los cuales se les ha modificado el monto y todavía no lo han actualizado.

Cliente	Fecha de reporte	Denominación	Dirección Principal	Localidad Princi
0001	No reportado	Bonus Comunicaciones	Fonrouge 1561	

## **Tarifas**

### **Acrónimo :**

Las tablas de precios se agrupan formando los distintos acrónimos, ante un cambio en el acrónimo (creación, modificación o eliminación de una tabla de precios) este repercutirá en todos los clientes que tengan asignado este acrónimo. Con cada uno de los acrónimos existentes se pueden realizar las siguientes operaciones: **Crear, Renombrar ó Borrar Acrónimo.**

### **Tablas:**

#### **Actualizar**

Esta opción se utiliza luego de haber efectuado alguna modificación en alguna tabla perteneciente a un acrónimo determinado.

#### **Ver**

Se debe seleccionar el acrónimo dentro del cual se encuentra la tabla .TBL que se desea editar.

## **MODULO DE TELESUPERVISION POR MODEM**

El **TELCCP-500** es el programa que se encarga de transferir los datos (tablas, tráfico, etc.) del Multicab hacia el servidor, cuando la Telesupervisión se realiza por MODEM.

Se debe instalar en el mismo directorio donde se encuentra instalado el Bonus Server.



- En la barra de título podemos ver la versión del **TELCCP-500** como por ejemplo: **07.06.29 E7**
- En la parte inferior de esta pantalla podemos visualizar la información referida a la cantidad de **Paquetes Recibidos, Paquetes Enviados y los Errores**, en el caso de haberlos.
- **SALIR:** se utiliza para salir del programa de telesupervisión.
- En esta pantalla también se puede visualizar todos los pasos que va realizando el **TELCCP500**.

## Configuración TELCCP500

Ingresando en el icono **Modificar Datos**, se podrá acceder a la configuración de este programa.



En esta pantalla se configura la siguiente información:

- ✚ Directorio de Trabajo: es el directorio en dónde se encuentra instalado el TELCCP500.
- ✚ Datos del Módem:
  - 1) Número de Puerta Serie: se configura el número de puerta serie que va a utilizar el módem para realizar el proceso de Telesupervisión.
  - 2) Velocidad de Transmisión: se debe configurar la velocidad de transmisión del MODEM.
  - 2) Comandos de Inicialización: en esta opción no es necesario configurar ninguna dato.
- ✚ GUARDAR: guarda la información configurada.



### **Especificaciones Técnicas**

- **Alimentación:** 12 VDC / 400 mA (1,3 A durante impresión)  
(con ficha RJ45 o DC Power socket de 2,5 mm)
- **MODEM Interno:** V.32 bis (14400 bps). Entrada de línea telefónica con ficha RJ11, protegida por sidactor y separada del circuito de control mediante optoaisladores y transformador de señal.
- **Impresora Térmica:** Para papel termosensible de 57 mm de ancho. Permite rollos de hasta 5 cm de diámetro (30 metros aprox)
- **Puerto de Comunicaciones 1:** Conector DB9 macho con norma RS232 para conexión a una PC (se incluye cable cruzado tipo “null MODEM” para este fin), impresora serie o MODEM externo.
- **Puerto de Comunicaciones 2:** Mediante conector RJ45, para conexión a los tarifadores.
- **Reloj de tiempo real:** Mantiene la fecha y hora con una batería interna ante una falla de suministro eléctrico o cuando se desconecta la alimentación. Incluye batería tipo 2032 (3V).
- **Display:** Alfanumérico de 2 x 16 caracteres.
- **Dimensiones:** 230x 170 x 60 mm.
- **Peso:** 0,295 Kg / 0,649 Libras.



**E-mail:** [tecnicos@bonuscom.com.ar](mailto:tecnicos@bonuscom.com.ar)  
[soporte@bonuscom.com.ar](mailto:soporte@bonuscom.com.ar)

**MSN:** [tecnicosbonus@hotmail.com](mailto:tecnicosbonus@hotmail.com)  
[tecnicos1bonus@hotmail.com](mailto:tecnicos1bonus@hotmail.com)  
[tecnicos2bonus@hotmail.com](mailto:tecnicos2bonus@hotmail.com)  
[tecnicos3bonus@hotmail.com](mailto:tecnicos3bonus@hotmail.com)  
[tecnicos4bonus@hotmail.com](mailto:tecnicos4bonus@hotmail.com)

**[www.bonuscom.com.ar](http://www.bonuscom.com.ar)**